



POZOSTAŃ SOBĄ _____

STRATEGIA ROZWOJU SPORTU W GMINIE WSCHOWA

STRESZCZENIE

Dokument zawiera analizę sytuacji zastanej rozwoju sportu w gminie oraz rekomendacje działań.

[Analityka Polska](#)
[Biznes Nauka](#)

[Sport](#)

kontakt@analitypolska.pl

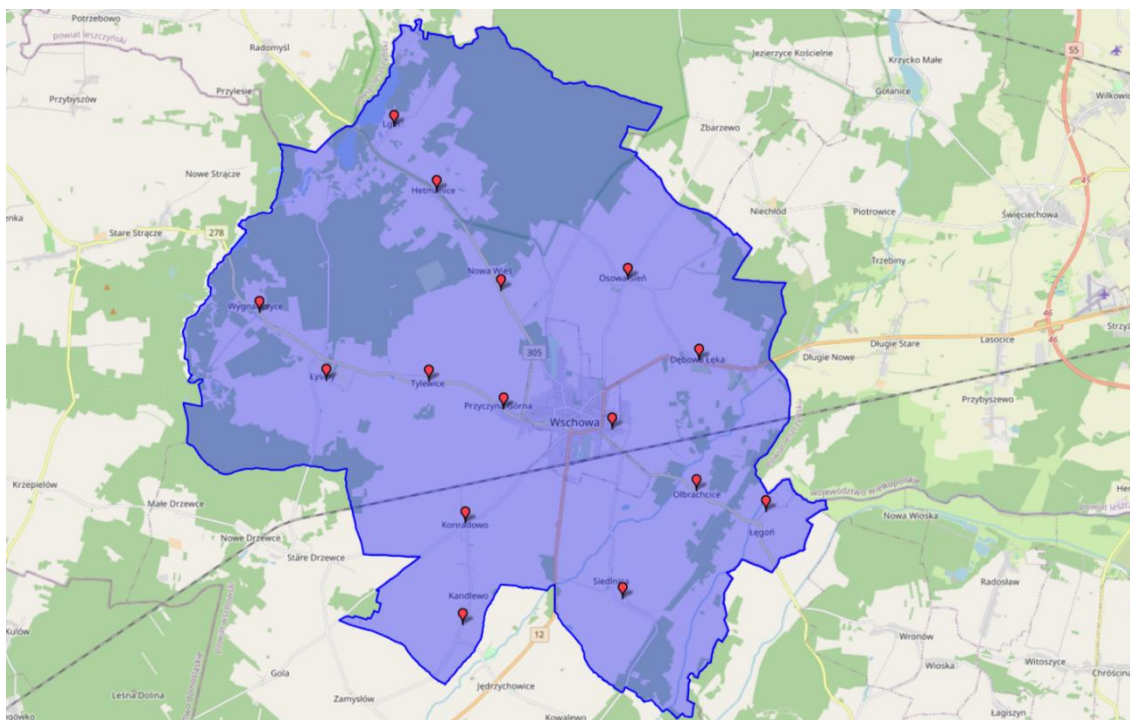
SPIS TREŚCI

Analiza danych zastanych.....	3
Demografia.....	3
Rynek pracy.....	6
Rejestr REGON	7
Finanse publiczne	8
Kultura i rekreacja	10
Kluby sportowe	11
Opinie mieszkańców gminy Wschowa	13
Metodologia	13
Przedmiot i cel badań.....	13
Problemy badawcze i hipotezy robocze.....	13
Zmienne i wskaźniki	16
Metody, techniki i narzędzia badawcze	17
Organizacja i teren badań	19
Wyniki badań	20
Źródła informacji na temat imprez sportowych w gminie	20
Konieczność rezygnacji z wydarzenia sportowego z powodu kolizji czasowej z innym wydarzeniem.....	22
Stopień zadowolenia z warunków rozwoju sportu w gminie.....	22
Preferowane formy rekreacji w gminie.....	23
Bariery udziału w rekreacji sportowej.....	23
Preferowane i sugerowane formy aktywności w gminie Wschowa.....	24
Waga zadań związanych z rozwojem sportu w gminie Wschowa.....	26
Opinie mieszkańców gminy dotyczące rozwoju sportu w gminie Wschowa.	26
Kryteria punktowe przydziału dofinansowania sportu w gminie.....	28
Założenia wstępne	29
Założenia strategiczne dotyczące rozwoju sportu w gminie.....	34
Wizja.....	35
Cele.....	36
Priorytet strategiczny 1 - Maksymalizacja zaangażowania (uczestnictwa) społeczności w sport i aktywną rekreację.	38
Inicjatywy strategiczne	38
Priorytet strategiczny 2 - Promocja korzyści zdrowotnych, edukacyjnych i społecznych płynących ze sportu i aktywnej rekreacji.	39
Inicjatywy strategiczne.....	40

Priorytet strategiczny 3 - Zwiększenie możliwości dla rozwoju sportu i aktywnej rekreacji.....	41
Inicjatywy strategiczne	42
Inicjatywy strategiczne	43
Priorytet strategiczny 4 - Zwiększenie możliwości osiągnięcia sukcesów w sportach indywidualnych.....	43
Inicjatywy strategiczne	44
Priorytet strategiczny 5 – Zwiększenie możliwości osiągnięcia sukcesów w sportach zespołowych	45
Inicjatywy strategiczne	46
Priorytet strategiczny 6 - Kreowanie wizerunku Wschowy jako "Aktywnej Wschowy".	47
Inicjatywy strategiczne	48
Priorytet strategiczny 7 - Zwiększenie infrastruktury i zasobów wspierających rozwój sportu i rekreacji.	49
Inicjatywy strategiczne	50
Aneks.....	51
Spis tabel	52
Spis rysunków.....	52
Narzędzie badawcze.....	52

ANALIZA DANYCH ZASTANYCH

Gmina Wschowa to gmina miejsko-wiejska. Należy do województwa lubuskiego, powiatu wschowskiego. Gmina Wschowa ma 20 955 mieszkańców, czyli zamieszkuje ją 53,4% ludności powiatu. Gmina stanowi 31,6% powierzchni powiatu. Siedzibą gminy jest miasto Wschowa.



Rysunek 1. Obszar gminy Wschowa. Na podstawie map Google. Dostęp 12.09.2021

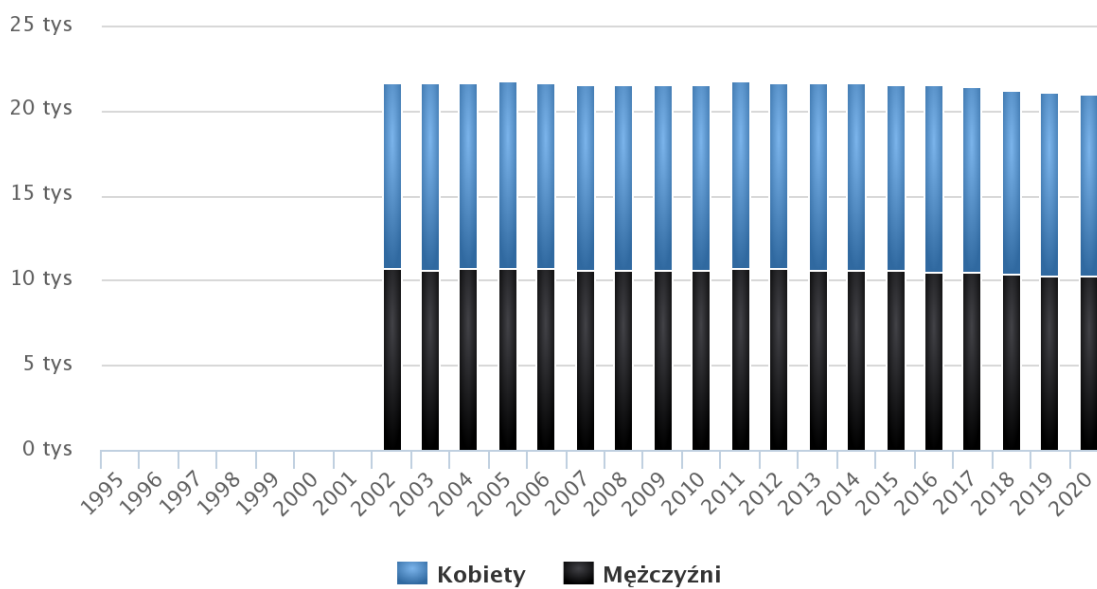
DEMOGRAFIA

Gmina Wschowa ma 20 955 mieszkańców, z czego 51,2% stanowią kobiety, a 48,8% mężczyźni. W latach 2002-2020 liczba mieszkańców zmalała o 3,5%. Średni wiek mieszkańców wynosi 41,0 lat i jest porównywalny do średniego wieku mieszkańców województwa lubuskiego oraz porównywalny do średniego wieku mieszkańców całej Polski. Mieszkańcy gminy Wschowa zawarli w 2019 roku 107 małżeństw, co odpowiada 5,1 małżeństwom na 1000 mieszkańców. Jest to znacznie więcej od wartości dla województwa lubuskiego oraz więcej od wartości dla Polski. W tym samym okresie odnotowano 1,5 rozwodów przypadających na 1000 mieszkańców. 30,5% mieszkańców gminy Wschowa jest stanu wolnego, 55,9% żyje w małżeństwie, 4,3% mieszkańców jest po rozwodzie, a 8,4% to wdowy/wdowcy. Gmina Wschowa ma ujemny przyrost naturalny wynoszący -24.

Odpowiada to przyrostowi naturalnemu -1,13 na 1000 mieszkańców gminy Wschowa. W 2019 roku urodziło się 207 dzieci, w tym 47,8% dziewczynek i 52,2% chłopców. Średnia waga noworodków to 3 322 gramów. Współczynnik dynamiki demograficznej, czyli stosunek liczby urodzeń żywych do liczby zgonów wynosi 0,80 i jest znacznie większy od średniej dla województwa oraz większy od współczynnika dynamiki demograficznej dla całego kraju. W 2019 roku 36,0% zgonów w gminie Wschowa spowodowanych było chorobami układu krążenia, przyczyną 25,8% zgonów w gminie Wschowa były nowotwory, a 5,7% zgonów spowodowanych było chorobami układu oddechowego. Na 1000 ludności gminy Wschowa przypada 10.92 zgonów. Jest to wartość porównywalna do wartości średniej dla województwa lubuskiego oraz wartość porównywalna do wartości średniej dla kraju. W 2019 roku zarejestrowano 207 zameldowań w ruchu wewnętrznym oraz 335 wymeldowań, w wyniku czego saldo migracji wewnętrznych wynosi dla gminy Wschowa -128. W tym samym roku 2 osób zameldowało się z zagranicy oraz zarejestrowano 2 wymeldowań za granicę - daje to saldo migracji zagranicznych wynoszące 0. 60,3% mieszkańców gminy Wschowa jest w wieku produkcyjnym, 18,2% w wieku przedprodukcyjnym, a 21,5% mieszkańców jest w wieku poprodukcyjnym

Populacja – Gmina Wschowa w latach 1995 – 2020

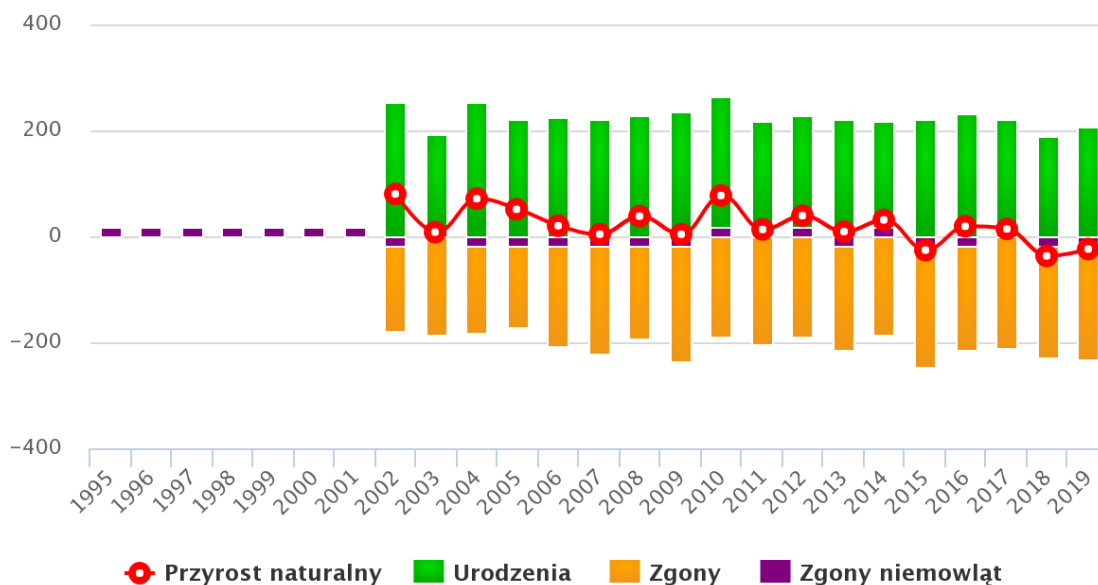
(Źródło: GUS)



Wykres 1. Populacja gminy Wschowa w latach 1995 – 2020. Źródło: GUS, 31.XII.2020.

Przyrost naturalny w latach 1995–2019 w gminie Wschowa

(Źródło: GUS)



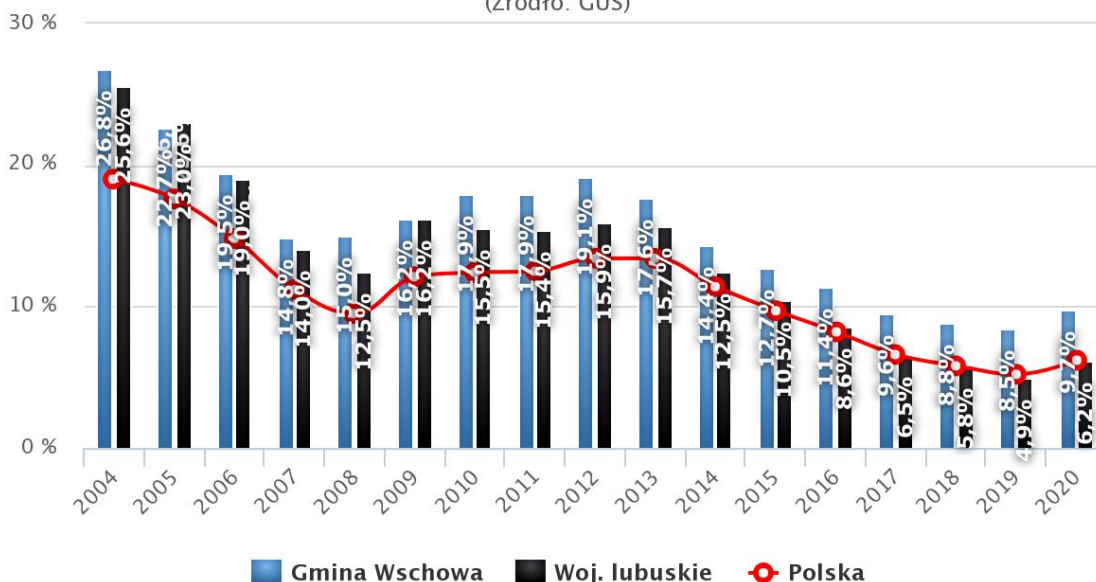
Wykres 2. Przyrost naturalny w latach 1995 – 2019 w gminie Wschowa. Źródło: GUS, 31.XII.2020.

RYNEK PRACY

W gminie Wschowa na 1000 mieszkańców pracuje 181 osób. 53,4% wszystkich pracujących ogółem stanowią kobiety, a 46,6% mężczyźni. Bezrobocie rejestrowane w gminie Wschowa wynosiło w 2020 roku 9,7% (12,6% wśród kobiet i 7,3% wśród mężczyzn). W 2019 roku przeciętne miesięczne wynagrodzenie brutto w gminie Wschowa wynosiło 4 234,83 PLN, co odpowiada 81,70% przeciętnego miesięcznego wynagrodzenia brutto w Polsce. Wśród aktywnych zawodowo mieszkańców gminy Wschowa 1 442 osób wyjeżdża do pracy do innych gmin, a 1 113 pracujących przyjeżdża do pracy spoza gminy - tak więc saldo przyjazdów i wyjazdów do pracy wynosi -329. 28,7% aktywnych zawodowo mieszkańców gminy Wschowa pracuje w sektorze rolniczym (rolnictwo, leśnictwo, łowiectwo i rybactwo), 30,6% w przemyśle i budownictwie, a 16,7% w sektorze usługowym (handel, naprawa pojazdów, transport, zakwaterowanie i gastronomia, informacja i komunikacja) oraz 2,0% pracuje w sektorze finansowym (działalność finansowa i ubezpieczeniowa, obsługa rynku nieruchomości).

Szacunkowa stopa bezrobocia rejestrowanego w gminie Wschowa w latach 2004 – 2020

(Źródło: GUS)



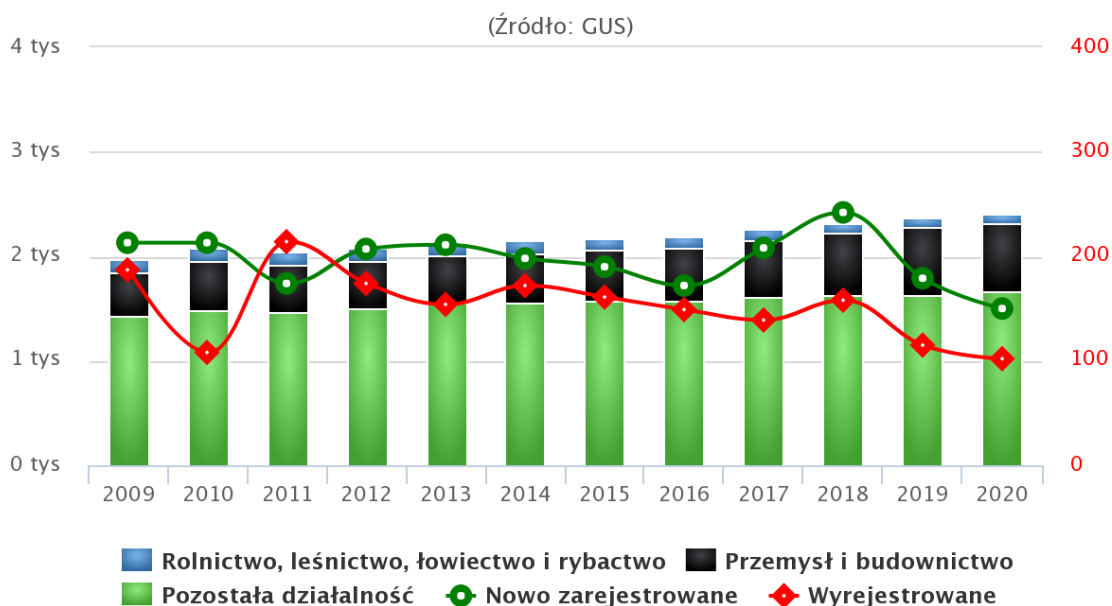
Wykres 3. Szacunkowa stopa bezrobocia rejestrowanego w gminie Wschowa w latach 2004 – 2020. (Źródło: GUS, 31.XII.2019).

REJESTR REGON

We Wschowie w roku 2020 w rejestrze REGON zarejestrowanych było 1 713 podmiotów gospodarki narodowej, z czego 1 171 stanowiły osoby fizyczne prowadzące działalność gospodarczą. W tymże roku zarejestrowano 100 nowych podmiotów, a 72 podmioty zostały wyrejestrowane. Na przestrzeni lat 2009-2017 najwięcej (169) podmiotów zarejestrowano w roku 2018, a najmniej (100) w roku 2020. W tym samym okresie najwięcej (157) podmiotów wykreślono z rejestru REGON w 2011 roku, najmniej (72) podmiotów wyrejestrowano natomiast w 2020 roku. Według danych z rejestru REGON wśród podmiotów posiadających osobowość prawną we Wschowie najwięcej (74) jest stanowiących spółki cywilne. Analizując rejestr pod kątem liczby zatrudnionych pracowników można stwierdzić, że najwięcej (1 630) jest mikro-przedsiębiorstw, zatrudniających 0 - 9 pracowników. 1,9% (33) podmiotów jako rodzaj działalności deklarowało rolnictwo, leśnictwo, łowiectwo i rybactwo, jako przemysł i budownictwo swój rodzaj działalności

deklarowało 24,9% (426) podmiotów, a 73,2% (1 254) podmiotów w rejestrze zakwalifikowana jest jako pozostała działalność. Wśród osób fizycznych prowadzących działalność gospodarczą we Wschowie najczęściej deklarowanymi rodzajami przeważającej działalności są handel hurtowy i detaliczny; naprawa pojazdów samochodowych, włączając motocykle (26.1%) oraz Budownictwo (23.4%).

Podmioty gospodarki narodowej wpisane do rejestru REGON w latach 2009 – 2020



Wykres 4. Podmioty gospodarki narodowej wpisane do rejestru REGON w latach 2009 – 2020. Źródło: GUS, 31.XII.2020

FINANSE PUBLICZNE

Suma wydatków z budżetu gminy Wschowa wyniosła w 2019 roku 89,0 mln złotych, co daje 4,2 tys. złotych w przeliczeniu na jednego mieszkańca. Oznacza to wzrost wydatków o 3,4% w porównaniu do roku 2018. Największa część budżetu gminy Wschowa - 36,3%

została przeznaczona na Dział 801 - Oświata i wychowanie. Dużą część wydatków z budżetu przeznaczona została na Dział 750 - Administracja publiczna (7.3%) oraz na Dział 921 - Kultura i ochrona dziedzictwa narodowego (6.8%). Wydatki inwestycyjne stanowiły 5,8 mln złotych, czyli 6,6% wydatków ogółem. Suma dochodów do budżetu gminy Wschowa wyniosła w 2019 roku 91,3 mln złotych, co daje 4,3 tys. złotych w przeliczeniu na jednego mieszkańca. Oznacza to wzrost dochodów o 4% w porównaniu do roku 2018. Największą część dochodów wygenerował Dział 756 - Dochody od osób prawnych, fizycznych i od innych jednostek (30.8%). Duża część wpływów pochodzi z Dział 758 - Różne rozliczenia (26.9%) oraz z Dział 700 - Gospodarka mieszkaniowa (2.9%). W budżecie gminy Wschowa wpływy z tytułu podatku dochodowego od osób fizycznych wynosiły 750 złotych na mieszkańca (17,4%), natomiast dochód z tytułu podatków dochodowych od osób prawnych wynosił 21,9 złotych na mieszkańca (0,5%).

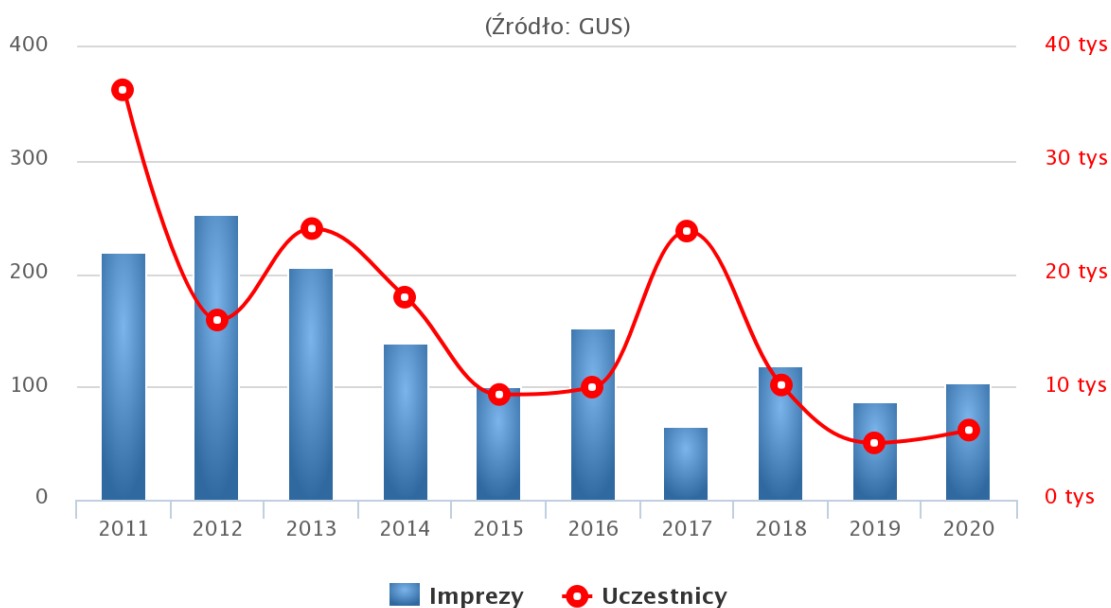
W gminie Wschowa w roku 2020 w rejestrze REGON zarejestrowanych było 2 407 podmiotów gospodarki narodowej, z czego 1 728 stanowiły osoby fizyczne prowadzące działalność gospodarczą. W tymże roku zarejestrowano 150 nowych podmiotów, a 102 podmioty zostały wyrejestrowane. Na przestrzeni lat 2009-2017 najwięcej (242) podmiotów zarejestrowano w roku 2018, a najmniej (150) w roku 2020. W tym samym okresie najwięcej (214) podmiotów wykreślono z rejestru REGON w 2011 roku, najmniej (102) podmiotów wyrejestrowano natomiast w 2020 roku. Według danych z rejestru REGON wśród podmiotów posiadających osobowość prawną w gminie Wschowa najwięcej (98) jest stanowiących spółki cywilne. Analizując rejestr pod kątem liczby zatrudnionych pracowników można stwierdzić, że najwięcej (2 303) jest mikro-przedsiębiorstw, zatrudniających 0 - 9 pracowników. 3,8% (92) podmiotów jako rodzaj działalności deklarowało rolnictwo, leśnictwo, łowiectwo i rybactwo, jako przemysł i budownictwo swój rodzaj działalności deklarowało 27,3% (656) podmiotów, a 68,9% (1 659) podmiotów w rejestrze zakwalifikowana jest jako pozostała działalność. Wśród osób fizycznych prowadzących działalność gospodarczą w gminie Wschowa najczęściej deklarowanymi rodzajami przeważającej działalności są Handel hurtowy i detaliczny; naprawa pojazdów

samochodowych, włączając motocykle (25.7%) oraz Budownictwo (24.5%).

KULTURA I REKREACJA

Domy i ośrodki kultury, kluby i świetlice w 2020 roku we Wschowie: 1 (publiczne: 1, prywatne: 0), w tym obiekty przystosowane dla osób niepełnosprawnych poruszających się na wózkach inwalidzkich: 0 (przystosowane wejście do budynku: 1, udogodnienia wewnątrz budynku: 1). We Wschowie 1 instytucja posiada sale widowiskowe, w których znajduje się 202 standardowych miejsc dla widzów.

Imprezy organizowane przez domy kultury oraz ich uczestnicy w latach 2011 – 2020



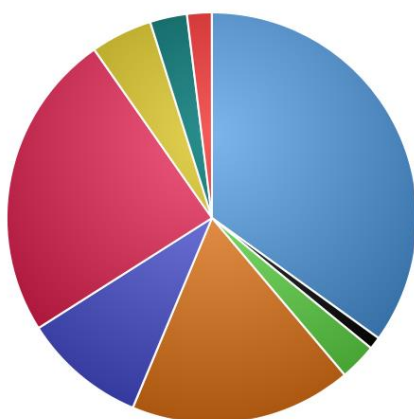
Wykres 5. Imprezy organizowane przez domy kultury oraz ich uczestnicy w latach 2011 – 2020. Źródło: GUS, 2020

- Imprezy organizowane przez jednostki w 2020 roku oraz liczba uczestników: imprezy ogółem: 103 (uczestnicy: 6 161)
- seanse filmowe: 36 (uczestnicy: 2 100)

- wystawy: 1 (uczestnicy: 20)
- festiwale i przeglądy artystyczne: 3 (uczestnicy: 312)
- koncerty: 18 (uczestnicy: 2 400)
- prelekcje, spotkania, wykłady: 10 (uczestnicy: 300)
- imprezy turystyczne i sportowo - rekreacyjne: 25 (uczestnicy: 740)
- konkursy: 5 (uczestnicy: 89)
- pokazy teatralne: 3 (uczestnicy: 150)
- warsztaty: 2 (uczestnicy: 50)

Imprezy organizowane przez dom kulturalny, 2020

(Źródło: GUS)



Wykres 6. Imprezy organizowane przez domy kultury. Źródło: GUS, 2020

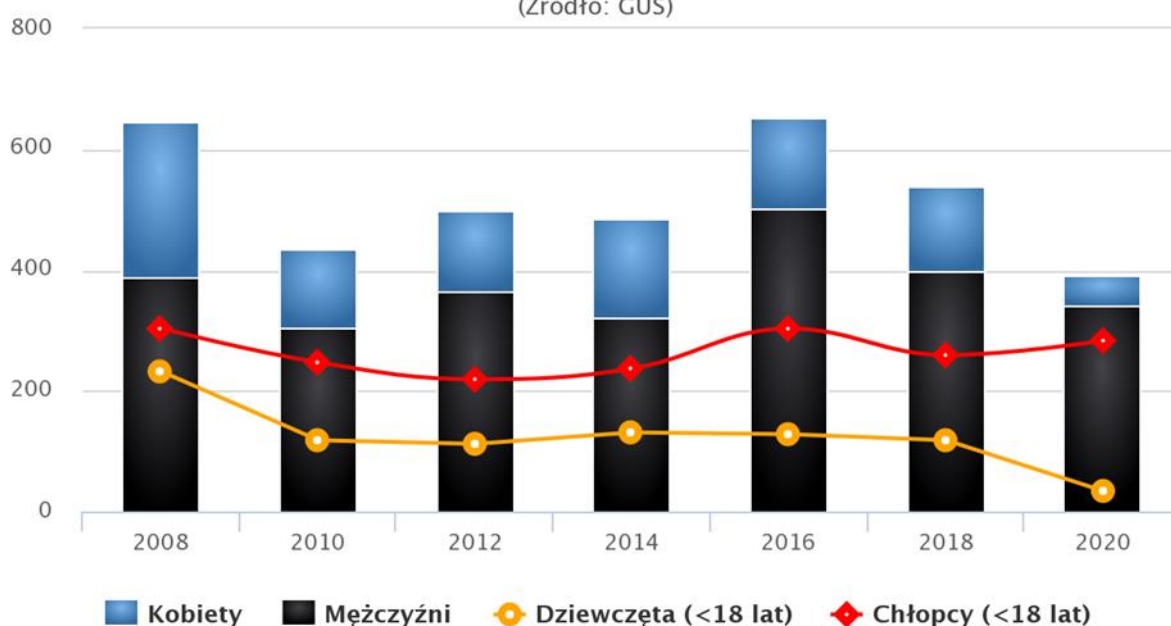
KLUBY SPORTOWE

Według danych z 2020 w gminie Wschowa działało 12 klubów sportowych zrzeszających 257 członków. Zarejestrowano 652 ćwiczących (mężczyźni: 503, kobiety: 149, chłopcy do lat 18:

303, dziewięć do lat 18: 128). Aktywnych było 12 sekcji sportowych. Zajęcia sportowe prowadzone były przez trenera (10), instruktora sportowego (12) oraz inne osoby (9).

Ćwiczący w klubach sportowych w gminie Wschowa w latach 2008 – 2020

(Źródło: GUS)



Wykres 7. Ćwiczący w klubach sportowych w gminie Wschowa w latach 2008 – 2020. Źródło: GUS, 2020

OPINIE MIESZKAŃCÓW GMINY WSCHOWA

METODOLOGIA

PRZEDMIOT I CEL BADAŃ

Głównym celem badań było poznanie opinii mieszkańców gminy Wschowa na temat rozwoju sportu w gminie.

Przed przystąpieniem do badania należy określić jego cel oraz zakres. Zakres badań musi uwzględniać liczbę czynników, zjawisk, które powinny być brane pod uwagę przy realizacji całego procesu. Celem badań jest poznanie oraz opis określonej sytuacji społecznej, interakcji czy też zjawiska dotyczącego zarówno całej wyodrębnionej społeczności jak i jednostki.

Cel badań może być teoretyczno-poznawczy przybliżający pewne istniejące związki, zależności i prawidłowości bądź praktyczno-wdrożeniowy, który dąży do tworzenia nowych bądź modyfikacji już istniejących planów. Dodatkowo spotkać można również podział na cele eksploracyjne, opisowe i wyjaśniające.

PROBLEMY BADAWCZE I HIPOTEZY ROBOCZE

Według definicji problem badawczy „(...) to pytania, na które szukamy odpowiedzi na drodze badań naukowych. (...) staramy się znaleźć odpowiedzi (...) nie przez oczekiwanie gotowej odpowiedzi od innego człowieka”¹, „to pewne pytanie lub zespół pytań, na które odpowiedzi ma dostarczyć badanie”², „to pytanie lub grupa pytań, na które odpowiedzi ma dostarczyć badanie (...) stanowi radykalne uściślenie i ukierunkowanie naszych zainteresowań (...) mają (one) postać pytania”³.

Problemy badawcze tworzą rodzaje pytań rozstrzygających oraz dopełniających, co narzuca sposób i zakres możliwości udzielania odpowiedzi.

Hipoteza - greckie hypothesis (przypuszczenie) jest to odpowiedź na pytanie zawarte w problemie. Sformułowana jest jako zdanie twierdzące. Dla metodologów hipoteza to „przypuszczalna przewidywana odpowiedź na pytanie zawarte w problemie badań”⁴.

Hipoteza robocza podlega ciągłej weryfikacji. Zawarte w hipotezie twierdzenia są przypuszczeniami wymagającymi potwierdzenia bądź odrzucenia w trakcie badań co w obu przypadkach jest dla badacza bardzo ważne i daje podstawy do dalszych działań. Hipoteza musi być adekwatną i najprostszą odpowiedzią na problem. Powinna mieć moc predykcyjną. Można je dzielić ze względu na: cel (hipotezy podstawowe, które mają zasadnicze znaczenie i częściowe, które wyjaśniają zagadnienia fragmentaryczne), zasięg (ogólne – które odnoszą się do problemu głównego i szczegółowe – dotyczą problemów szczegółowych prowadząc do konkretyzacji hipotezy głównej) oraz stopień prawdopodobieństwa.

W toku analizy ustalono następujące pytania badawcze:

- Jakie imprez sportowe odbywające się na terenie gminy są Ci znane?
- Skąd czerpiesz informacje na temat imprez sportowych odbywających się na terenie gminy?

¹ J. Pieter: *Ogólna metodologia pracy naukowej*. Warszawa 1997. s. 67.

² S. Nowak: *Metodologia badań socjologicznych. Zagadnienia ogólne*. Warszawa 1970.

³ T. Pilch: *Zasady badań pedagogicznych*. Warszawa 1998. s. 66.

⁴ Z. Skorny: *Prace z psychologii i pedagogiki*. Warszawa 1984. s. 72

- Czy zdarzyło Ci się, że musiałeś zrezygnować z wydarzenia sportowego, którym byłeś zainteresowany, bo równocześnie miało miejsce inne wydarzenie sportowe / kulturalne?
- W jakim stopniu jesteś zadowolona/y z następujących warunków rozwoju sportu w Gminie w obszarze: Organizacja otwartych imprez sportowych
- W jakim stopniu jesteś zadowolona/y z następujących warunków rozwoju sportu w Gminie w obszarze: Działalność klubów sportowych
- W jakim stopniu jesteś zadowolona/y z następujących warunków rozwoju sportu w Gminie w obszarze: Infrastruktura sportowa
- W jakim stopniu jesteś zadowolona/y z następujących warunków rozwoju sportu w Gminie w obszarze: Dostęp do obiektów sportowych
- W jakim stopniu jesteś zadowolona/y z następujących warunków rozwoju sportu w Gminie w obszarze: Oferta zajęć sportowych w szkołach
- W jakim stopniu jesteś zadowolona/y z następujących warunków rozwoju sportu w Gminie w obszarze: Oferta zajęć sportowych dla dorosłych mieszkańców
- W jakim stopniu jesteś zadowolona/y z następujących warunków rozwoju sportu w Gminie w obszarze: Pozaszkolna oferta zajęć sportowych dla dzieci i młodzieży
- W jakim stopniu jesteś zadowolona/y z następujących warunków rozwoju sportu w Gminie w obszarze: Oferta zajęć sportowych dla seniorów.
- Jakie formy rekreacji preferujesz ze względu na intensywność wysiłku?
- Jakie są twoje bariery udziału w rekreacji fizycznej lub sporcie?
- W jakich formach rekreacji chciałbyś uczestniczyć, gdybyś miał taką możliwość?
- Na ile ważne jest poszerzenie sportowej oferty szkół?
- Na ile ważne jest identyfikacja i rozwijanie talentów sportowych?
- Na ile ważne jest zwiększenie oferty zajęć sportowych korekcyjnych?
- Na ile ważne jest poprawa dostępu do zorganizowanej aktywności fizycznej?
- Na ile ważne jest zwiększenie liczby cyklicznych masowych imprez sportowych?
- Na ile ważne jest zwiększenie dostępu do infrastruktury sportowej Gminy?
- Na ile ważne jest zwiększenie wsparcia dla klubów sportowych?
- Na ile ważne jest budowa nowych obiektów sportowych w Gminie?

- Na ile ważne jest poszerzenie oferty sportowej dla dorosłych mieszkańców Gminy?
- Na ile ważne jest promocja sportu w Gminie?

ZMIENNE I WSKAŹNIKI

Kolejnym elementem tworzenia badania było określenie zmiennych. Dokładnie zdefiniowane zmienne ma na celu przybliżenie sformułowanych problemów. „Zmienna to właściwość pod względem, której elementy grupy lub zbioru różnią się między sobą”⁵.

W celu weryfikacji hipotez wyodrębnione zostały zmienne: zależna i niezależna oraz wskaźniki.

- zmienne niezależne (kontrolowane) to zjawiska oddziałujące na zmienne zależne. „Pewne czynniki powodujące określone zmiany w innych czynnikach”⁶; „zmienne, które oddziałują na inne zmienne”⁷. Zmienne niezależne mogą być ważne dla procesu badawczego (określone przez badacza jako główne lub uboczne), bądź zakłócające;
- zmienne zależne (mierzone) są przedmiotem badania, podczas procesu określamy jej związki z innymi zmiennymi; „(...) które podlegają oddziaływaniom ze strony innych zmiennych”⁸;

Wskaźnik – możliwy do zaobserwowania „służy do określania pewnej cechy przedmiotu lub zjawiska pozostającej w takich związkach z inną jego cechą, że wystąpienie jej sygnalizuje obecność tej drugiej”⁹; „wskaźnik zdarzenia (własności) Z to takie zdarzenie (własność) W, że stwierdzenie jej istnienia, pojawienia się lub stopnia intensywności bądź

⁵ J. Brzeziński: *Metodologia badań psychologicznych*. Warszawa 2000. s. 29.

⁶ M. Łobocki: *Metody badań pedagogicznych*. Warszawa 1982. s. 74.

⁷ J. Brzeziński: *Metodologia...*, op. cit.

⁸ Tamże, s. 29.

⁹ J. Sztumski: *Wstęp do metod i technik badań pedagogicznych*. Katowice 1995. s. 51.

faktyczne jej wykorzystanie jako przesłanka, bądź zasadnie nadaje się na przesłankę wnioskowania, iż w określonych przypadkach z pewnością (określonym prawdopodobieństwem lub przynajmniej prawdopodobieństwem wyższym niż przeciętne) wystąpiło zdarzenie własność W¹⁰.

S. Nowak wyróżnia:

- wskaźniki empiryczne: wyodrębniane przez bezpośrednią obserwację;
- wskaźniki definicyjne;
- wskaźniki inferencyjne: gdy wskaźnik nie wchodzi do definicji, odnoszą się one do zjawisk bezpośrednio nieobserwowalnych¹¹.

Zmienne:

- **niezależne:** wiek, płeć, miejsce zamieszkania
- **zależne:** znajomość imprez sportowych w gminie, źródła pozyskiwania informacji o wydarzeniach w gminie, powody rezygnacji z uczestnictwa z imprez sportowych, ocena warunków rozwoju sportu w gminie, preferencje form rekreacji, bariery udziału w rekreacji fizycznej lub w sporcie, zadania służące rozwojowi sportu w gminie.

Wskaźniki:

Wskaźnikami w pracy jest liczba uzyskanych odpowiedzi z badań ankietowych.

METODY, TECHNIKI I NARZĘDZIA BADAWCZE

10 S. Nowak: *Metodologia badań społecznych*, PWN 1970, s. 245.

¹¹ Tamże.

Według Kotarbińskiego metoda to „sposób systematycznie stosowany, to znaczy stosowany w danym przypadku z intencją zastosowania go także przy ewentualnym powtórzeniu się analogicznego zadania”¹².

Nowak z kolei definiuje metodę jako „(...) typowe i powtarzalne sposoby zbierania, opracowywania, analizy i interpretacji danych empirycznych, służące do uzyskiwania maksymalnie (lub optymalnie) uzasadnionych odpowiedzi na stawiane w nich pytania”¹³.

Plich metodę rozumie jako „pojęcie najszerze i nadrzędne w stosunku do techniki narzędzia badawczego. Technika (...) jest pojęciem podrzędnym wobec metody i nadrzędnym do narzędzia badawczego”¹⁴.

Metoda to systemem reguł, praw i kolejności kroków procesu badawczego sankcjonujący zbieranie danych.

Technika badawcza to działania praktyczne polegające na stosowaniu pojedynczej czynności badawczej natomiast samo narzędzie badawcze to wg T. Pilcha „przedmiot służący do realizacji wybranej techniki badań”¹⁵.

Wśród metod badań można np. wyróżnić: eksperyment, monografię, metodę indywidualnych przypadków oraz metodę sondażu diagnostycznego. Diagnoza efektywności działań w zakresie bezpieczeństwa może być realizowana przez monografię i sondaż diagnostyczny. W obu przypadkach jedną z głównych technik badawczych jest ankieta z wykorzystaniem kwestionariusza.

Ankietowanie umożliwia szybkie i efektywne gromadzenie informacji:

- osobiście przez badacza;
- przez pomocników badacza w jego obecności;

¹² T. Kotarbiński: *Próba zastosowania pojęć prakseologicznych do metodologii pracy naukowej, t. I.*, Warszawa 1957.

¹³ S. Nowak: *Metodologia...*, op. cit., s. 22.

¹⁴ T. Pilch: *Zasady...*, op. cit., s. 43.

¹⁵ Tamże.

- przez pomocników badacza bez jego obecności.

Osoba badana udziela pisemnych odpowiedzi, również z możliwością wykorzystania wszystkich kanałów komunikacyjnych uwzględniających telefon, mail itd. Osoba badana może w zależności od ankiety posługiwać się:

- dostępną kafeterią odpowiedzi (przy pytaniach zamkniętych);
- kafeterią półotwartą (przy występowaniu odpowiedzi np. inne);
- kafeterią koniunktywną (przy pytaniach z wielokrotną możliwością wyboru)
- kafeterią dysjunktywną.

Według metodologów ankieta definiowana jest, jako np.: „bezpośrednie zdobywanie informacji przez pytania stawiane wybranym osobom za pośrednictwem drukowanej listy pytań, zwanej kwestionariuszem”¹⁶ lub też „badanie zjawisk masowych na podstawie odpowiednio opracowanego kwestionariusza”¹⁷.

Ankieta jest jedną z odmian wywiadu. Ankietę, a wywiad właściwy różni np. zakres problematyki, sposób przeprowadzania, możliwości odstępowania od tematu przewodniego.

Przygotowany dla potrzeb niniejszych badań kwestionariusz wywiadu składa się z 13 pytań.

W badaniach posłużono się ankietą skonstruowaną przez autora. Osobom udzielającym odpowiedzi przedstawiono:

- cel ankiety;
- zasadę anonimowości;
- sposób wykorzystania danych.

ORGANIZACJA I TEREN BADAŃ

¹⁶ W. Zaczyński: *Praca badawcza nauczyciela*. Warszawa 1995. s.146.

¹⁷ W. Okoń: *Nowy słownik pedagogiczny*. Warszawa 1998. s. 22.

Badanie przeprowadzono metodą CAWI na próbie 895 osób deklarujących się jako mieszkańcy gminy Wschowa. Wyniki są reprezentatywne ze względu na płeć i wiek.

WYNIKI BADAŃ

ŹRÓDŁA INFORMACJI NA TEMAT IMPREZ SPORTOWYCH W GMINIE

Skąd czerpiesz informacje na temat imprez sportowych odbywających się na terenie gminy?	%
Facebook	70,11%
Rodzina i znajomi	35,63%
Portale internetowe	25,29%
Oficjalna strona www Urzędu Gminy	18,39%
Prasa/dzienniki	6,90%
Instagram	5,75%
Twitter	1,15%
YouTube	0,00%
Ziemia Wschowska (zw.pl)	5,75%
Radio Elka	
Panorama Leszczyńska	
Centrum Kultury i Rekreacji	

Tabela 1. Źródła informacji na temat imprez sportowych w gminie. Badanie CAWI N = 895.

KONIECZNOŚĆ REZYGNACJI Z WYDARZENIA SPORTOWEGO Z POWODU KOLIZJI CZASOWEJ Z INNYM WYDARZENIEM.

Czy zdarzyło Ci się, że musiałeś zrezygnować z wydarzenia sportowego, którym byłeś zainteresowany, bo równocześnie miało miejsce inne wydarzenie sportowe / kulturalne?	%
tak	21,59%
nie	78,41%

Tabela 2. Konieczność rezygnacji z wydarzenia sportowego. Badanie CAWI N = 895.

STOPIEŃ ZADOWOLENIA Z WARUNKÓW ROZWOJU SPORTU W GMINIE.

W jakim stopniu jesteś zadowolona/y z następujących warunków rozwoju sportu w Gminie. Proszę zaznaczyć przy każdym stwierdzeniu poniżej jedną z możliwych odpowiedzi od 1 do 5

Działalność klubów sportowych	3,16
Pozaszkolna oferta zajęć sportowych dla dzieci i młodzieży	2,74
Dostęp do obiektów sportowych	2,52
Oferta zajęć sportowych w szkołach	2,51
Infrastruktura sportowa	2,48
Organizacja otwartych imprez sportowych	2,30
Oferta zajęć sportowych dla dorosłych mieszkańców	1,94
Oferta zajęć sportowych dla seniorów	1,65

Tabela 3. Stopień zadowolenia z warunków rozwoju sportu w gminie. Badanie CAWI N = 895.

PREFEROWANE FORMY REKREACJI W GMINIE

Jakie formy rekreacji preferujesz ze względu na intensywność wysiłku?	%
średnio intensywne (np. rekreacyjne gry ruchowe, jazda na łyżwach, rolkach, nordic-walking)	37,93%
intensywne (np. biegi kondycyjne, aerobik, pływanie dystansowe, siłownia)	35,63%
relaksacyjne (np. spacerowanie, wędkowanie, taniec)	19,54%
Żadne z powyższych	6,9%

Tabela 4. Preferowane formy rekreacji w gminie. Badanie CAWI N = 895.

BARIERY UDZIAŁU W REKREACJI SPORTOWEJ

Jakie są twoje bariery udziału w rekreacji fizycznej lub sporcie?	%
brak wolnego czasu	43,75%
oddalenie obiektów sportowych od miejsca mojego zamieszkania	35,00%
brak pieniędzy	16,25%
Inne	21,25%

Tabela 5. Bariery udziału w rekreacji sportowej w gminie. Badanie CAWI N = 895.

Wybrane spośród odpowiedzi: Inne. Pisownia oryginalna.

Brak ścieżek rowerowych
brak chodników i ścieżek rowerowych
Brak wiedzy, gdzie i dla kogo
Zamknięta bieżnia w LO
brak zawodów i ciekawych zajęć sportowych
Brak profesjonalnego zaplecza sportowego

słabo rozwinięta infrastruktura sportowa

zbyt mały rozgłos, brak opieki trenerskiej/ instruktorskiej, brak warunków np. do jazdy na wrotkach czy łyżwach

brak nawyków

brak odpowiedniej oferty

Alkoholizm

brak transportu do miasta z Leszna

Tabela 6. Bariery udziału w rekreacji sportowej w gminie. Odpowiedzi własne.

PREFEROWANE I SUGEROWANE FORMY AKTYWNOŚCI W GMINIE WSCHOWA.

W jakich formach rekreacji chciałbyś uczestniczyć, gdybyś miał taką możliwość? Pisownia oryginalna.

Pływanie

Wspólne spacery, jazda na rowerach.

pływanie, udział w zawodach biegowych, łyżwy, kregle

Kort tenisowy dla dzieci i dorosłych, nauka pływania.

Turnieje

Testy sprawnościowe, nauka podstaw sportu dla dzieci i dorosłych.

W turniejach piłki nożnej

walki MMA

Koszykówka 3x3

Pływanie, jazda rowerem, rolki

Dorosły: nordic walking, w moim przedziale wiekowym zajęcia grupowe typy malowanie, strojenie, szydełkowanie dla początkujących

Dzieci spoza Wschowy: piłka w każdej postaci (nożna, siatkówka, koszykówka, ping pong), zajęcia twórcze, zuchy-harcerze, spotkania integracyjne

Problemem jest brak wiedzy, gdzie i kto coś ciekawego organizuje nie będąc mieszkańcem Wschowy a z kolei jest spora ilość osób która nie ma problemu z dojazdem czy przywiezieniem dzieci

Siatkówka amatorska

Tenis stołowy

Biegi, lekkoatletyka, crossfit

tenis ziemny, tenis stołowy, badminton, pływanie

Treningi LA na profesjonalnym stadionie sportowym

Spacery po mieście

w jakichkolwiek o ile gmina coś będzie organizować

siłownia tylko dla kobiet, joga, zumba, rolki

np. zajęcia wodne w lato np., aquaerobik, pływanie; w zimę nordic walking, morsowanie, jada na łyżwach

Rozgrywki meczowe siatkówka

Basen kryty ogrzewany pływanie.

CrossFit

Wyścigi rowerowe

piłka nożna, rower

nordic walking, aerobik, jazda na rowerze

jumping fitness, aerobik, pływanie, nordic walking

aerobik, pływanie, jazda na rowerze, rolkach, nordic-walking

aerobik dla seniorów przy dobrej muzyce

nord walking rekreacyjne gry

Jazda rowerem

pływanie, jazda po ścieżkach rowerowych, których brak w gminie.

Imprezy rekreacyjno-sportowe

Szachy plenerowe,

Potańcówka pod chmurką (przy orkiestrze),

Gry miejskie

zawody biegowe z atestem pZła, tak jak to ma miejsce w innych mniejszych miejscowościach niż Wschowa.

nordic-walking, taniec, łyżwy, pływanie.

Ze względu na stan zdrowia preferuje zajęcia nie wymagające wzmożonego wysiłku, np. spacer, gry zespołowe (siatkówka, tenis, aerobik).

Trasy rowerowe, parki linowe,

Nordicwalking

Walki zapaśnicze

Kobieca piłka nożna

Basen, taniec

taniec towarzyski dla dorosłych

kurs tańca,

joga

Koszykówka

Streetball

Zawody biegowe

Tabela 7. Preferowane i sugerowane formy aktywności w gminie. Odpowiedzi własne. Badanie CAWI N = 895.

WAGA ZADAŃ ZWIĄZANYCH Z ROZWOJEM SPORTU W GMINIE WSCHOWA.

Proszę używając skali od 1 do 5 (gdzie 1 - mało ważne a 5 - bardzo ważne) ocenić, na ile ważne są poszczególne zadania przez wpisanie jednej z cyfr ze skali w kolumnie po prawej stronie za każdym zadaniem.

Zwiększenie dostępu do infrastruktury sportowej Gminy	4,24
Poszerzenie oferty sportowej dla dorosłych mieszkańców Gminy	4,21
Identyfikacja i rozwijanie talentów sportowych	4,18
Budowa nowych obiektów sportowych w Gminie	4,14
Zwiększenie wsparcia dla klubów sportowych	4,10
Poprawa dostępu do zorganizowanej aktywności fizycznej	4,01
Poszerzenie sportowej oferty szkół	3,97
Zwiększenie liczby cyklicznych masowych imprez sportowych	3,94
Promocja sportu w Gminie	3,80
Zwiększenie oferty zajęć sportowych korekcyjnych	3,69

Tabela 8. Waga zadań związanych z rozwojem sportu w gminie. Badanie CAWI N = 895.

OPINIE MIESZKAŃCÓW GMINY DOTYCZĄCE ROZWOJU SPORTU W GMINIE WSCHOWA.

Jeśli według Ciebie warto podjąć inne zadania, inicjatywy na rzecz rozwoju sportu w Gminie Wschowa, które nie zostały wcześniej wymienione w ankiecie, to proszę je wymienić poniżej.

Wspierać finansowo oraz doceniać działania Klubów i Stowarzyszeń w których dzieci i młodzież pragną ćwiczyć i rozwijać swoje pasje.

budowa basenu i kręgielni

Więcej sportowych atrakcji dla dzieci...

Było napisane, ale chciałbym podkreślić, że szkolenie młodzieży i ukierunkowanie ich na rozwój sportowy i osobisty, będzie czymś co zaprocentuje w Gminie. Będziemy mieć nieprzeciętnych sportowców i nieprzeciętnych ludzi.

zwolnić pełnomocnika do spraw sportu, skoro są do tego urzędnicy

Więcej ścieżek rowerowych w wioskach oraz basen

Możliwość korzystania dla dzieci spoza gminy np. za pewną opłatą

Rozbudowa obiektów sportowych ogólnodostępnych,

Priorytetowym jest zbudowanie bazy sportowej- 400metrowy stadion z nawierzchnią tartanową dostępną dla każdego mieszkańca.

Budowa stadionu sportowego z profesjonalnym zapleczem sportowym spełniającym wymogi PZLA.

najlepszą inicjatywą na rzecz rozwoju w Gminie będzie podanie się do dymisji

Cykliczne wydarzenia sportowe

zmiana burmistrza

więcej turniejów pomiędzy szkołami i różnymi klubami

podniesienie poziomu infrastruktury sportowej

sport od najmłodszych, nabór dla młodzieży pow. 13 roku życia, np. koszykówka dla rodziców,

podnoszenie kwalifikacji pracowników, trenerów, instruktorów, fizjoterapeutów

Duża konkretna siłownia.

rozbudowa infrastruktury związanej z basenem, rozbudowa infrastruktury na terenie wiejskim, ścieżki rowerowe wokół terenów gminnych, siłownie zewnętrzne na wsiach, place zabaw, itp.

rozbudowa infrastruktury na terenach przyległych do basenu:

piłka siatkowa, boisko koszykarskie, tenis ziemny, nowoczesny tor rolkowy i skate park,

ścieżki rowerowe wokół terenów gminnych poprzez wsie przyległe do miasta,

siłownie zewnętrzne na wsiach, huštawek, place zabaw

wspomniany wyżej aerobik

przede wszystkim budowa ścieżek rowerowych.

Stworzyć Gminny Ośrodek Sportu i Rekreacji w Lginii!!! Na jeziorze zbudować solidny pomost (minimarinę), zorganizować (na początek) wypożyczalnię sprzętu wodnego (łódki, rowery wodne, kajaki). Zbudować przebieralnię dla plażowiczów. Wytyczyć ścieżki rowerowe (terenowe). Zamontować wyciągi dla narciarzy wodnych itp. Przygotować pawilony pod małą gastronomię. Opracować plan zagospodarowania przestrzennego, który da możliwości rozwoju Lginia w kierunku miejscowości wypoczynkowej. Do tak przygotowanego miejsca zaczną ściągać inwestorzy - z czasem może i poważni!

pogonić kolesiostwo

motokros

Aktywizacja seniorów

Warto wybudować kryty stadion na 40k miejsc

Trudno powiedzieć

Budowa boisk na osiedlach nowopowstałych na terenie gminy Wschowa

W porozumieniu z Lasami Państwowymi ulepszyć trasę Bluszczowego Szlaku (dla biegaczy, kijkarzy i spacerowiczów). Zorganizować bieg (np. na dystansie 10 km lub półmaratonu) ale profesjonalnie, z dużym wyprzedzeniem, z dobrze przygotowaną trasą - tak jak w innych ościennych miastach.

Tabela 9. Odpowiedzi własne mieszkańców dotyczące rozwoju sportu w gminie. Badanie CAWI N = 895.

ZAŁOŻENIA WSTĘPNE

1. Do składania ofert dopuszczone są kluby, stowarzyszenia sportowe lub inne organizacje sportowe, które walczą o wynik sportowy w rywalizacji Mistrzostw Polski. Kluby i stowarzyszenia, które nie w rywalizacji Mistrzostw Polski mogą pozyskiwać środki na rozwój kultury fizycznej i sportu z innych programów gminnych.
2. Do składania ofert dopuszczone są kluby i stowarzyszenia sportowe działające na terenie miasta i gminy Wschowa, w których min 80% członków/zawodników rekrutuje się ze Wschowy lub gminy Wschowa.
3. Trenerzy - poziom wykwalifikowania kadry trenerskiej, klasy:
 - Mistrzowska Międzynarodowa - 5
 - Mistrzowska - 4
 - Pierwsza- 3
 - Druga - 2
 - Instruktor - 1.
4. Uprawnienia do prowadzenia zajęć na podstawie licencji w danej dyscyplinie:
 - A/kat. 1-3,
 - B/kat. 2-2,
 - C/kat. 3-1, szkolenia (udokumentowane szkolenia z dziedziny psychologii, rozwoju, certyfikaty) - 0,5 pkt za każdy, nie starsze niż 2 lata. Maksymalnie można uzyskać 3 pkt.
5. Wynik sportowy - zgodnie z ideą zaniechania wczesnej specjalizacji, pod uwagę brane są tylko roczniki z lig od 13 lat i starsze za sezon rozgrywkowy miniony w stosunku do składania wniosku

Zawody wojewódzkie

Wynik/miejsce	U13, U14	U15	U17	U19	U22
1	3	3	4	5	6
2	2	2	3	4	5
3	1	1	2	3	4

Zawody krajowe

Wynik/miejsce	U14	U15	U17	U19	U22
1	6	6	7	8	9
2	5	5	6	7	8
3	4	4	5	6	7
4	3	3	4	5	6
5	2	2	3	4	5

Zawody
międzynarodowe

Wynik/miejsce	U14	U15	U17	U19	U22
1	9	9	10	11	12
2	8	8	9	10	11
3	7	7	8	9	10
4	6	6	7	8	9
5	5	5	6	7	8
6	4	4	5	6	7
7	3	3	4	5	6

6. Zgłoszone ligi/starty/zawody - planowane na kolejny sezon (sezon objęty wnioskiem) we wszystkich grupach szkoleniowych/rocznikach (w przypadku sportów indywidualnych brana pod uwagę jest łączna ilość zawodników z danego rocznika):

- zawody wojewódzkie - grup x 1, waga x1,
- zawody krajowe - grup x 2, waga x2,
- zawody międzynarodowe - grup x 3, waga x3, (składane za miniony sezon, lub lata wcześniejsze, jeżeli zawody nie odbywają się co roku).

7. Współczynnik treningowy – iloraz łącznej ilości dzieci / łączna ilość treningów tygodniowo dla wszystkich uczestniczących w procesie szkoleniowym.

$$\Sigma \text{Dzieci} / \Sigma \text{treningów w klubie} = X$$

Im niższy współczynnik X - tym wyższa punktacja

- 20 - 150 pkt
- 14,99- 10 1 pkt
- 9,99 - 5 2 pkt
- 4,99-0 3 pkt

Dążymy do wysokiego zaangażowania klubów w szkolenie sportowe dzieci. Jeden trening w tygodniu jest rekreacją, dlatego nie będzie oceniany wysoko. Duża ilość dzieci/zawodników i duża ilość treningów w tygodniu zapewnia najwyższą punktację.

8. Inne formy treningowe - udokumentowane, zorganizowane, regularne treningi odbiegające od głównej dyscypliny sportowej wpływające na poprawę ogólnej sprawności ruchowo-sportowej

- 100% - 75% zawodników - 3 pkt x każdy inny rodzaj treningu
- 75% - 50% zawodników - 2 pkt x każdy inny rodzaj treningu
- 50% - 35% zawodników - 1 pkt
- 35% - 0 - 0 pkt

Dodatkowe 3 pkt (dla obu klubów) za każdy rodzaj treningu realizowany przez inny klub sportowy z gminy Wschowa

Dbając o wszechstronny rozwój fizyczny dzieci i młodzieży punktowane będą wszelkie inne formy aktywności ruchowej, które obejmują jak największą ilość trenujących w danym klubie. (np. pływanie, treningi siłowe)

Współpraca wewnątrz gminnego sportu będzie doceniana dodatkowo poprzez zwiększoną punktację, jeżeli inne formy treningowe będą realizowane pomiędzy dwoma lokalnymi klubami.

9. Wkład własny (udokumentowane projekty, konkursy, praca, wolontariusze).

- 0-20% - 0 pkt,
- 21-30% - 3 pkt,
- 31-50% - 4 pkt,
- 51-100% - 6 pkt.

10. Reprezentowanie Gminy Wschowa przez kluby, zawodników,

- Wschowa (oraz wszelkie odmiany gramatyczne w nazwie klubu) - 3 pkt,

- herb miasta Wschowa na strojach - 3 pkt.

11. Samodzielne działania marketingowe klubów jednocześnie promujące miasto i gminę

- transmisje meczowe z ekspozycją herbu i nazwy miasta 3 pkt
- relacje po zawodach sportowych z ekspozycją herbu i miasta 3 pkt
- materiały reklamowe i gadżety klubowe z ekspozycją herbu i miasta 2 pkt
- promowanie herbu i miasta w social mediach klubowych 1 pkt

Punkty przyznawane są jednorazowo za wykazania powyższych działań. Jeżeli klub prowadzi transmisje meczy - to otrzymuje 3 pkt. NIE otrzymuje 3pkt za każdy transmitowany mecz. To samo dotyczy relacji po zawodach.

We wniosku należy zaznaczyć/wskazać gdzie powyższe działania były/są realizowane, oraz dołączyć po 1 sztuce gadżetów klubowych

ZAŁOŻENIA STRATEGICZNE DOTYCZĄCE ROZWOJU SPORTU W GMINIE

Dokument jest długoterminowym planem strategicznym dla sportu i aktywnej rekreacji w gminie Wschowa. Stanowi on projekt, na podstawie którego sport i rekreacja będą pielęgnowane i promowane w latach 2022-2025. Promuje partnerstwo pomiędzy biznesem i ratuszem oraz inwestycje w długoterminowe, zrównoważone rezultaty.

Co ważne strategia pozwala na długoterminowe planowanie współpracy ze stowarzyszeniami sportowymi i rekreacyjnymi w regionie. #AktywnaWschowa uwzględnia wyzwania i możliwości w obecnych warunkach.

Aktywne życie

sposób życia, który włącza aktywność fizyczną do codziennych rutynowych czynności i jest podstawowym elementem poprawy zdrowia fizycznego i ogólnego samopoczucia

Rekreacja

sposób życia, który włącza aktywność fizyczną do codziennych rutynowych czynności i jest podstawowym elementem poprawy zdrowia fizycznego i ogólnego samopoczucia

Sport

Działalność człowieka, której głównym celem jest wysiłek fizyczny i umiejętności, z elementami współzawodnictwa, gdzie zasady i wzorce zachowań regulujące tę działalność istnieją formalnie poprzez organizacje i są powszechnie uznawane za sport.

Rysunek 2. Założenia strategii #aktywnaWschowa

W powyższej idei #aktywnaWschowa zakładamy, że istnieje pewna ciągłość działań, którą można opisać za pomocą kontinuum rekreacja - uczestnictwo - sport, w którym należy dotrzeć ciągłość i korzyści, które płyną w obu kierunkach między rekreacją a sportem. W ten sposób buduje się współpracę między systemami rekreacji i sportu.



Rysunek 3. Kierunek rozwoju strategii.

Koncepcja #aktywnaWschowa uznaje znaczenie wspierania strategicznego partnerstwa w rozwiązywaniu bieżących wyzwań w tym kwestie społeczne i środowiskowe, zmiany demograficzne, presję na systemy edukacji i zdrowia oraz rosnące koszty budowy i utrzymania obiektów sportowych, a także rosnące koszty rozwoju i utrzymania obiektów sportowych. Uznaje się w nim również znaczenie zapewnienia, że decyzje podejmowane są z wykorzystaniem badań naukowych w celu wsparcia świadomego planowania i solidnej bazy biznesowej dla przyszłego finansowania.

Podsumowując to koncepcja #aktywnaWschowa ma na celu ukazanie, że sport i aktywna rekreacja w gminie Wschowa to system łączący i promujący ekonomiczną i społeczną wartość sportu i aktywnej rekreacji.

WIZJA

Sport i aktywna rekreacja w gminie Wschowa powinna umożliwić wzbogacenie regionu. Jest on wspierany poprzez zjednoczony system, który łączy i promuje ekonomiczną i społeczną wartość sportu i rekreacji dla zdrowia i dobre samopoczucie społeczności.

Ramy strategiczne

Tworząc plan dla przyszłości sportu i aktywnej rekreacji w gminie Wschowa zidentyfikowano siedem

podstawowych celów i uznane one zostały jako kluczowe priorytety strategiczne:

1. Maksymalizacja zaangażowania (uczestnictwa) społeczności w sport i aktywną rekreację,
2. Promocja korzyści zdrowotnych, edukacyjnych i społecznych płynących ze sportu i aktywnej rekreacji,
3. Zwiększenie możliwości dla rozwoju sportu i aktywnej rekreacji,
4. Zwiększenie możliwości osiągnięcia sukcesów w sportach indywidualnych,
5. Zwiększenie możliwości osiągnięcia sukcesów w sportach zespołowych,
6. Kreowanie wizerunku Wschowy jako "Aktywnej Wschowy",
7. Zwiększenie infrastruktury i zasobów wspierających.

CELE

Wśród najważniejszych celów #aktywnaWschowa wymienić należy:

- Zwiększenie uczestnictwa w sporcie wyczynowym, pozazawodowym i społecznym oraz aktywnej rekreacji na wszystkich poziomach
- Stworzenie możliwości osiągnięcia dobrych wyników w wynikach sportowych
- Zapewnienie dostępu do wysokiej jakości i zrównoważonej infrastruktury umożliwiającej realizację tych działań.

Podmioty, na które strategia #aktywnaWschowa ma wpływ i które wpływają na jego wyniki, to m.in:

- Lokalne organizacje i kluby sportowe i rekreacyjne
- Burmistrz Wschowy
- Referat Ochrony Środowiska
- Biuro Oświaty i Spraw Społecznych

- Biuro Inwestycji i Infrastruktury
- Skarbnik Miasta i Gminy Wschowa (planowanie budżetu)
- Referat Komunikacji Społecznej

Wartości

Program #aktywnaWschowa został opracowany i powinien być realizowany w oparciu o następujące wartości:

- Włączenie i dostęp do działań, programów i obiektów dla społeczności lokalnej i ich przedstawicieli
- Zrównoważony rozwój - środowiskowy, ekonomiczny i społeczny
- Przystępność cenowa - utrzymanie uczestnictwa w zasięgu społeczności lokalnej
- Elastyczność i możliwość adaptacji w tworzeniu programów i korzystaniu z obiektów
- Jasna komunikacja - regularna, odpowiednia i dwukierunkowa

PRIORYTET STRATEGICZNY 1 - MAKSYMALIZACJA ZAANGAŻOWANIA (UCZESTNICTWA) SPOŁECZNOŚCI W SPORT I AKTYWNA REKREACJĘ.

Cele

- Maksymalizacja zaangażowania (uczestnictwa) społeczności w sport i aktywną rekreację.

Spodziewane wyniki

- Bardziej aktywna społeczność z dostępem do wysokiej jakości obiektów i programów sportowo-rekreacyjnych i programów rekreacyjnych.

Rysunek 4. Priorytet strategiczny nr 1. Maksymalizacja uczestnictwa społeczności w sport i aktywną rekreację.

INICJATYWY STRATEGICZNE

	Cele
1.1	Opracowanie przyjaznych szablonów do regularnego gromadzenia danych, aby zapewnić, wspieranie planowania przez podejmowanie decyzji w oparciu o badania naukowe
1.2	Zapewnienie i promowanie możliwości w ramach całego kontinuum rekreacyjno-sportowego w oparciu o zbadane potrzeby
1.3	Maksymalizacja dostępności obiektów i programów integracyjnych dla osób aktywnych fizycznie
1.4	Otwarcie na pojawienie się nowych sportów i aktywności w oparciu o wymagania zmieniających się demografii ludności
1.5	Zapewnienie, że programy wspierające grupy ludności, w tym osoby niepełnosprawne, młodzież, kobiety, osoby starsze itp.
1.6	Zaangażowanie się w edukację w celu zapewnienia sformalizowanego sportu szkolnego i wychowania fizycznego oraz aktywne promowanie powiązań i

	ścieżek dostępu do klubów istniejących w gminie
1.7	Poprawa dostępu do programów i obiektów sportowych i rekreacyjnych dla widzów, kibiców i osób niepełnosprawnych

	Wskaźniki sukcesu
1.1	Regularnie gromadzone są dane pokazujące dokładne tendencje w zakresie uczestnictwa i wspierają planowanie
1.2	Możliwości uczestnictwa w rekreacji są zapewnione w oparciu o rzeczywiste potrzeby
1.3	Obiekty są wykorzystywane w bardziej kreatywny sposób, a harmonogramy zawodów odzwierciedlają rzeczywiste zapotrzebowanie lokalnej społeczności.
1.4	Oferowane zajęcia są dostosowane do szerszego zakresu grup wiekowych, w szczególności młodzieży i osób starszych
1.5	Programy są inkluzywne i angażują określone grupy docelowe
1.6	Szkoły zapewniają sformalizowany sport szkolny i wychowanie fizyczne oraz aktywnie łączą uczniów z klubami lokalnymi
1.7	Lepszy dostęp do programów i wydarzeń. Obiekty są przyjazne dla osób niepełnosprawnych i starszych.

Cele

- Większa promocja zdrowotnych, edukacyjnych i społecznych korzyści płynących z uprawiania sportu i aktywnej rekreacji.

Spodziewane wyniki

- Regularne promowanie opartych na badaniach naukowych dowodów korzyści, jakie sport i rekreacja na zdrowie i edukację.

Rysunek 5. Priorytet strategiczny 2 - Promocja korzyści zdrowotnych, edukacyjnych i społecznych płynących ze sportu i aktywnej rekreacji.

INICJATYWY STRATEGICZNE

	Cele
2.1	Promowanie marki gmina Wschowa jako "zdrowej i aktywnej".
2.2	Gromadzenie regularnych wyników badań w celu promowania korzyści płynących ze sportu i rekreacji dla zdrowia, dobrego samopoczucia, edukacji
2.3	Zaangażowanie w szkolenia, kształcenie trenerów, urzędników i administratorów, zarządzanie wolontariatem i kursy trenerskie w szkołach na terenie gminy
2.4	Opracowanie programu edukacji rodziców w celu promowania korzyści płynących z uprawiania sportu i rekreacji.
2.5	Promowanie zajęć sportowych i aktywnej rekreacji w miejscu pracy w celu rozwijania zdrowia i dobrego samopoczucia/aktywności fizycznej.
2.6	Program ochrony uczciwości i etyki w sporcie.

Wskaźniki sukcesu

2.1	Kampania marketingowa i strategia komunikacyjna promująca gminę Wschowa jako "zdrową i aktywną".
2.2	Sektor prywatny zapewniający odpowiednie kursy szkoleniowe w celu wspierania sportu i rekreacji
2.3	Rodzice aktywnie zaangażowani we wspieranie dzieci uczestniczących w zajęciach sportowych i rekreacyjnych
2.4	Sektor prywatny zapewnia regularne zajęcia sportowe i rekreacyjne w miejscu pracy
2.5	Sport i rekreacja uznawane w społeczeństwie za czyste, bezpieczne i etyczne. Sport i rekreacja jako pomoc w radzeniu sobie przez młodzież z uzależnieniami.

Cele

- Zwiększenie zdolności i możliwości sportu i aktywnej rekreacji.

Spodziewane wyniki

- Stowarzyszenia sportowe i rekreacyjne oraz kluby wspólnotowe są lepiej zarządzane.

Rysunek 6. Priorytet strategiczny 3 - Zwiększenie możliwości dla rozwoju sportu i aktywnej rekreacji

INICJATYWY STRATEGICZNE

	Cele
3.1	Wspieranie stowarzyszeń sportowych i rekreacyjnych oraz klubów sportowych w budowaniu ich zdolności poprzez szkolenia w zakresie zarządzania, planowania organizacyjnego i kształcenia administratorów
3.2	Promowanie współpracy i koordynacji między klubami w celu zapewnienia efektywności w zakresie zasobów, obiektów i administracji
3.3	Zapewnienie skutecznej integracji nowych technologii w celu poprawy doświadczeń i poszerzenia atrakcyjności sportu i rekreacji
3.4	Zapewnienie uporządkowanego podejścia do planowania wolontariatu i wsparcia dla klubów w zakresie rekrutacji, definiowania określenia ról i obowiązków.
3.5	Zachęcanie do planowania sukcesji trenerów, urzędników i administratorów w celu zapewnienia ciągłej rozwoju klubów
3.6	Opracowanie środków mających na celu utrzymanie sportu i rekreacji na

	zrównoważonym poziomie i po przystępnych cenach.
3.7	Zapewnienie organizacjom sportowym i rekreacyjnym umiejętności i narzędzi do rozwijania i pozyskiwania zróżnicowanych źródeł dochodu

INICJATYWY STRATEGICZNE

	Wskaźniki sukcesu
3.1	Mniej stowarzyszeń sportowych i rekreacyjnych oraz klubów lokalnych wymaga pomocy finansowej w sytuacjach kryzysowych, ponieważ są one lepiej zarządzane, bardziej zrównoważone i są w stanie zapewnić wysokiej jakości usługi.
3.2	Większe współdzielenie zasobów zapewniające efektywność w zakresie realizacji programów i wykorzystania obiektów
3.3	Większe wykorzystanie nowych technologii i komunikacji w zwiększaniu doświadczenia sportowego i rekreacyjnego w tym systemy informatyczne, Twitter, Facebook, SMS
3.4	Skoordynowane podejście do rekrutacji, szkolenia, zarządzania i uznawania wolontariuszy - np. centralna baza danych przeszkolonych wolontariuszy obsługujących sport, rekreację, imprezy i turystykę
3.5	Planowanie sukcesji zapewniające następną generację trenerów i administratorów (pomiar wzrostu akredytacji)
3.6	Kreatywne programy utrzymujące sport i rekreację w przystępnych cenach - np. pakiety dla wielu członków, członkostwo rodzinne, możliwość odliczenia od podatku, karty dla opiekunów itp.
3.7	Organizacje sportowe i rekreacyjne wdrażają plany rozwoju komercyjnego i generują alternatywne źródła dochodów

PRIORYTET STRATEGICZNY 4 - ZWIĘKSZENIE MOŻLIWOŚCI OSIĄGANIA SUKCESÓW W SPORTACH INDYWIDUALNYCH

43

Cele

- Zwiększenie możliwości osiągnięcia sukcesów w sportach indywidualnych

Spodziewane wyniki

- Jasne ścieżki, wysokiej jakości coaching i usługi wsparcia dla utalentowanych sportowców i trenerów

Rysunek 7. Priorytet strategiczny 4 - Zwiększenie możliwości osiągnięcia sukcesów w sportach indywidualnych

INICJATYWY STRATEGICZNE

	Cele
4.1	Zagwarantowanie tego, że sporty zapewniają jasną identyfikację talentów i ścieżki rozwoju dla sportowców i trenerów
4.2	Rozwijanie strategicznego partnerstwa ze szkołami i innymi instytucjami, aby tworzyć centra doskonałości w sporcie.
4.3	Zapewnienie dostępu do wysokiej jakości obiektów, nauki o sporcie, edukacji i usług pomocniczych dla rozwijających się sportowców i trenerów
4.4	Promowanie Wschowy jako przyjaznego miejsca treningowego dla sportowców.

	Wskaźniki sukcesu
4.1	Ścieżki wyników są integralną częścią planów rozwoju organizacji sportowych.
4.2	Instytucje szkolnictwa określone jako centra doskonałości i integralne w zapewnianie ośrodków sportowych i usług wspierających, obiektów i edukacji
4.3	Najnowocześniejsze usługi wsparcia dostępne dla utalentowanych sportowców
4.4	Więcej lokalnych sportowców wykorzystuje obiekty Wschowy jako alternatywne miejsce treningów

Cele

- Zwiększenie możliwości osiągnięcia sukcesów w sportach zespołowych.

Spodziewane wyniki

- Dobrze wspierane zespoły osiągające sukcesy w rywalizacji na poziomie wojewódzkim

Rysunek 8. Priorytet strategiczny 5 – Zwiększenie możliwości osiągnięcia sukcesów w sportach zespołowych

INICJATYWY STRATEGICZNE

	Cele
5.1	Wzmocnić istniejące zespoły konkurujące w krajowych zawodach ligowych, aby podnieść profil Wschowy i zapewnienie trwałej ścieżki dla sportowców
5.2	Ułatwić wspólne podejście biznesowe pomiędzy lokalnymi zespołami w celu promowania efektywności w marketingu, sprzedaży biletów i angażowaniu bazy kibiców
5.3	Rozszerzenie identyfikacji talentów w szkołach, ukierunkowanie na trenerów i urzędników oraz zapewnienie by zidentyfikowane osoby miały jasno określoną ścieżkę rozwoju.
5.4	Wykorzystanie inwestycji w infrastrukturę przez zespoły lokalne.

	Wskaźniki sukcesu
5.1	Zespoły ligowe uczestniczące w krajowych rozgrywkach ligowych zachowują stabilność
5.2	Współpraca i współdziałanie pomiędzy zespołami lokalnymi zwiększające inwestycje korporacyjne i zainteresowanie, i wsparcie społeczności
5.3	Ustrukturyzowane programy identyfikacji talentów w szkołach identyfikujące sportowców, trenerów i urzędników
5.4	Stałe inwestycje gminne w główne zespoły zabezpieczające budowanie społeczności lokalnej, rozwój sportu, profilowanie miasta i korzyści ekonomiczne

PRIORYTET STRATEGICZNY 6 - KREOWANIE WIZERUNKU WSCHOWY JAKO "AKTYWNEJ WSCHOWY".

47

Cele

- Kreowanie wizerunku Wschowy jako "Aktywnej Wschowy".

Spodziewane wyniki

- Gmina Wschowa jest postrzegana jako atrakcyjny ośrodek sportowy dla ważnych wydarzeń, festiwali uczestnictwa i rekreacji oraz konferencji.

Rysunek 9. Priorytet strategiczny 6 - Kreowanie wizerunku Wschowy jako "Aktywnej Wschowy".

INICJATYWY STRATEGICZNE

	Cele
6.1	Rozwijać i promować #aktywnaWschowa oraz podnosić świadomość konieczności uprawiania sportu i aktywnej rekreacji w gminie
6.2	Zapewnienie ciągłych inwestycji gminy w budowanie społeczności, rozwój sportu, tworzenie profilu miasta i korzyści ekonomiczne
6.3	Promowanie gminy Wschowa jako ośrodka sportowego dla dużych wydarzeń, konferencji branżowych

Wskaźniki sukcesu

6.1	Świadomość marki #aktywnaWschowa jest wzmacniana i uznawana w lokalnej społeczności
6.2	Stale inwestycje gminne w główne zespoły wykorzystujące budowanie społeczności lokalnej, rozwój sportu, profilowanie miasta i korzyści ekonomiczne
6.3	Zwiększenie frekwencji i liczby ważnych wydarzeń, konferencji branżowych.
6.4	Gmina Wschowa rozpoznawana w społeczności lokalnej jako atrakcyjne miejsce do uprawiania sportu i rekreacji (pomiar wzrostu odwiedzin)

Cele

- Zapewnić obiekty sportowe i rekreacyjne oraz infrastrukturę towarzyszącą, które zaspokajają potrzeby uczestników

Spodziewane wyniki

- Sport i rekreacja wspierane przez długoterminowy strategiczny plan obiektów. Obiekty obejmują obiekty kryte, otwarte, sportowe i treningowe, obiekty szkolne, parki itp.

Rysunek 10. Priorytet strategiczny 7 - Zwiększenie infrastruktury i zasobów wspierających rozwój sportu i rekreacji.

INICJATYWY STRATEGICZNE

	Cele
7.1	Opracowanie długoterminowego strategicznego planu obiektów i zasobów w celu wsparcia celów strategii #aktywnaWschowa.
7.2	Pozycjonowanie usług w zakresie sportu i rekreacji, aby zapewnić jak najwłaściwsze dostosowanie z kierunkiem strategicznym i dostępnymi zasobami
7.3	Określenie i podjęcie wyzwań środowiskowych oraz zapewnienie, że system sportowy dostosowuje się do zmian w środowisku oraz był świadomy i odpowiedzialny ekologicznie
7.4	Promowanie większego partnerstwa i wspólnego korzystania z zasobów w zakresie realizacji programów, koordynacji i przywództwa
7.5	Promowanie wielokrotnego korzystania z obiektów szkolnych i umożliwienie dostępu dla klubów
7.6	Wzmocnienie lokalnego i regionalnego partnerstwa pomiędzy branżami, licencjonowanymi klubami, biznesem w celu rozwoju większej liczby prywatnie

50

	budowanych i zarządzanych obiektów
7.7	Zapewnienie lepszej integracji i koordynacji aktywów i infrastruktury sportowej i rekreacyjnej

	Wskaźniki sukcesu
7.1	Istniejący długoterminowy strategiczny plan obiektów i zasobów wspierający cele strategii #aktywnaWschowa
7.2	Obiekty są lepiej zaplanowane, aby sprostać warunkom środowiskowym - np. jest wykorzystywanych w chłodniejszych miesiącach; lepiej zaprojektowane obiekty na zewnątrz są dostosowane do warunków; zaawansowane wykorzystanie technologii
7.3	Więcej obiektów wielofunkcyjnych zapewniających efektywność w zakresie dostępności i zarządzania
7.4	Większe współdzielenie zasobów zapewniające skuteczność w realizacji programów
7.5	Więcej obiektów szkolnych wykorzystywanych przez kluby społeczności lokalnej i programy lokalne
7.6	Lepsza integracja i koordynacja aktywów i infrastruktury sportowo-rekreacyjnej zapewnianych przez podmioty pozarządowe infrastruktury z aktywami dostarczonymi przez gminę.

SPIS TABEL

Tabela 1. Źródła informacji na temat imprez sportowych w gminie. Badanie CAWI N = 895.....	20
Tabela 2. Konieczność rezygnacji z wydarzenia sportowego. Badanie CAWI N = 895.	22
Tabela 3. Stopień zadowolenia z warunków rozwoju sportu w gminie. Badanie CAWI N = 895.	22
Tabela 4. Preferowane formy rekreacji w gminie. Badanie CAWI N = 895.	23
Tabela 5. Bariery udziału w rekreacji sportowej w gminie. Badanie CAWI N = 895.....	23
Tabela 6. Bariery udziału w rekreacji sportowej w gminie. Odpowiedzi własne.	24
Tabela 7. Preferowane i sugerowane formy aktywności w gminie. Odpowiedzi własne. Badanie CAWI N = 895.	26
Tabela 8. Waga zadań związanych z rozwojem sportu w gminie. Badanie CAWI N = 895.....	26
Tabela 9. Odpowiedzi własne mieszkańców dotyczące rozwoju sportu w gminie. Badanie CAWI N = 895.	28

SPIS RYSUNKÓW

Rysunek 1. Obszar gminy Wschowa. Na podstawie map Google. Dostęp 12.09.2021	3
Rysunek 2. Założenia strategii #aktywnaWschowa.....	34
Rysunek 3. Kierunek rozwoju strategii.....	35
Rysunek 4. Priorytet strategiczny nr 1. Maksymalizacja uczestnictwa społeczności w sport i aktywną rekreację.	38
Rysunek 5. Priorytet strategiczny 2 - Promocja korzyści zdrowotnych, edukacyjnych i społecznych płynących ze sportu i aktywnej rekreacji.....	40
Rysunek 6. Priorytet strategiczny 3 - Zwiększenie możliwości dla rozwoju sportu i aktywnej rekreacji	42
Rysunek 7. Priorytet strategiczny 4 - Zwiększenie możliwości osiągnięcia sukcesów w sportach indywidualnych	44
Rysunek 8. Priorytet strategiczny 5 – Zwiększenie możliwości osiągnięcia sukcesów w sportach zespołowych	46
Rysunek 9. Priorytet strategiczny 6 - Kreowanie wizerunku Wschowy jako "Aktywnej Wschowy".	48
Rysunek 10. Priorytet strategiczny 7 - Zwiększenie infrastruktury i zasobów wspierających rozwój sportu i rekreacji.	50

NARZĘDZIE BADAWCZE

Szanowni mieszkańcy naszej gminy. W związku z aktualnymi pracami dotyczącymi stworzenia "Strategii rozwoju sportu w gminie Wschowa" chcielibyśmy Was prosić o udzielenie odpowiedzi na kilka poniższych pytań. Samo badanie nie powinno Wam zająć więcej niż 5 minut. Chcemy podkreślić, że badanie jest anonimowe, a wyniki analizowane będą zbiorczo. Stworzeniem raportu oraz analizą danych zajmie się firma badawcza Analityka Polska. Dziękujemy za udział w badaniu.

1. Płeć

Zaznacz tylko jedną odpowiedź

kobieta

mężczyzna

2. Wiek

Zaznacz tylko jedną odpowiedź

Poniżej 18 lat

19 – 24

25 – 34

35 – 44

45 – 54

55 – 64

- 65 i więcej

3. Miejsce zamieszkania

Zaznacz tylko jedną odpowiedź

- Miasto Wschowa
- Gmina Wschowa. Miejscowość.:

- Gdzie indziej. Gdzie?

4. Jakie imprez sportowe odbywające się na terenie gminy są Ci znane?

5. Skąd czerpiesz informacje na temat imprez sportowych odbywających się na terenie gminy?

Zaznacz kilka odpowiedzi

- Facebook
- Twitter
- YouTube
- Instagram
- Oficjalna strona www Urzędu Gminy
- Rodzina i znajomi
- Prasa/dzienniki. Jakie tytuły?

- Portale internetowe. Które?

- Inne. Jakie?

6. Czy zdarzyło Ci się, że musiałeś rezygnować z wydarzenia sportowego, którym byłeś zainteresowany, bo równocześnie miało miejsce inne wydarzenie sportowe / kulturalne?

Zaznacz tylko jedną odpowiedź

tak

nie

7. W jakim stopniu jesteś zadowolona/y z następujących warunków rozwoju sportu w Gminie. Proszę zaznaczyć przy każdym stwierdzeniu poniżej jedną z możliwych odpowiedzi od 1 do 5

W każdym wierszu zaznacz tylko jedną odpowiedź

	1	2	3	4	5	trudno powiedzieć
Organizacja otwartych imprez sportowych	<input type="checkbox"/>	<input type="checkbox"/>	<input type="checkbox"/>	<input type="checkbox"/>	<input type="checkbox"/>	<input type="checkbox"/>
Działalność klubów sportowych	<input type="checkbox"/>	<input type="checkbox"/>	<input type="checkbox"/>	<input type="checkbox"/>	<input type="checkbox"/>	<input type="checkbox"/>
Infrastruktura sportowa	<input type="checkbox"/>	<input type="checkbox"/>	<input type="checkbox"/>	<input type="checkbox"/>	<input type="checkbox"/>	<input type="checkbox"/>
Dostęp do obiektów sportowych	<input type="checkbox"/>	<input type="checkbox"/>	<input type="checkbox"/>	<input type="checkbox"/>	<input type="checkbox"/>	<input type="checkbox"/>
Oferta zajęć sportowych w szkołach	<input type="checkbox"/>	<input type="checkbox"/>	<input type="checkbox"/>	<input type="checkbox"/>	<input type="checkbox"/>	<input type="checkbox"/>

Oferta zajęć sportowych dla dorosłych mieszkańców	<input type="checkbox"/>	<input type="checkbox"/>	<input type="checkbox"/>	<input type="checkbox"/>	<input type="checkbox"/>	<input type="checkbox"/>
Pozaszkolna oferta zajęć sportowych dla dzieci i młodzieży	<input type="checkbox"/>	<input type="checkbox"/>	<input type="checkbox"/>	<input type="checkbox"/>	<input type="checkbox"/>	<input type="checkbox"/>
Oferta zajęć sportowych dla seniorów	<input type="checkbox"/>	<input type="checkbox"/>	<input type="checkbox"/>	<input type="checkbox"/>	<input type="checkbox"/>	<input type="checkbox"/>

8. Jakie formy rekreacji preferujesz ze względu na intensywność wysiłku?

Zaznacz tylko jedną odpowiedź

- intensywne (np. biegi kondycyjne, aerobik, pływanie dystansowe, siłownia)
- średnio intensywne (np. rekreacyjne gry ruchowe, jazda na łyżwach, rolkach, nordic-walking)
- relaksacyjne (np. spacerowanie, wędkowanie, taniec)
- Żadne z powyższych

9. Jakie są twoje bariery udziału w rekreacji fizycznej lub sporcie?

Zaznacz kilka odpowiedzi

- brak wolnego czasu
- oddalenie obiektów sportowych od miejsca mojego zamieszkania
- brak pieniędzy
- Inne. Jakie?

10. W jakich formach rekreacji chciałbyś uczestniczyć, gdybyś miał taką możliwość?

11. Poniżej są wymienione zadania, służące rozwojowi sportu na terenie gminy. Proszę używając skali od 1 do 5 (gdzie 1 - mało ważne a 5 - bardzo ważne) ocenić, na ile ważne są poszczególne zadania przez wpisanie jednej z cyfr ze skali w kolumnie po prawej stronie za każdym zadaniem.

W każdym wierszu zaznacz tylko jedną odpowiedź

	1	2	3	4	5	nie wiem / trudno powiedzieć
Poszerzenie sportowej oferty szkół	<input type="checkbox"/>	<input type="checkbox"/>	<input type="checkbox"/>	<input type="checkbox"/>	<input type="checkbox"/>	<input type="checkbox"/>
Identyfikacja i rozwijanie talentów sportowych	<input type="checkbox"/>	<input type="checkbox"/>	<input type="checkbox"/>	<input type="checkbox"/>	<input type="checkbox"/>	<input type="checkbox"/>
Zwiększenie oferty zajęć sportowych korekcyjnych	<input type="checkbox"/>	<input type="checkbox"/>	<input type="checkbox"/>	<input type="checkbox"/>	<input type="checkbox"/>	<input type="checkbox"/>
Poprawa dostępu do zorganizowanej aktywności fizycznej	<input type="checkbox"/>	<input type="checkbox"/>	<input type="checkbox"/>	<input type="checkbox"/>	<input type="checkbox"/>	<input type="checkbox"/>
Zwiększenie liczby cyklicznych masowych imprez sportowych	<input type="checkbox"/>	<input type="checkbox"/>	<input type="checkbox"/>	<input type="checkbox"/>	<input type="checkbox"/>	<input type="checkbox"/>
Zwiększenie dostępu do infrastruktury sportowej Gminy	<input type="checkbox"/>	<input type="checkbox"/>	<input type="checkbox"/>	<input type="checkbox"/>	<input type="checkbox"/>	<input type="checkbox"/>
Zwiększenie wsparcia dla klubów sportowych	<input type="checkbox"/>	<input type="checkbox"/>	<input type="checkbox"/>	<input type="checkbox"/>	<input type="checkbox"/>	<input type="checkbox"/>
Budowa nowych obiektów sportowych w Gminie	<input type="checkbox"/>	<input type="checkbox"/>	<input type="checkbox"/>	<input type="checkbox"/>	<input type="checkbox"/>	<input type="checkbox"/>
Poszerzenie oferty sportowej dla dorosłych mieszkańców Gminy	<input type="checkbox"/>	<input type="checkbox"/>	<input type="checkbox"/>	<input type="checkbox"/>	<input type="checkbox"/>	<input type="checkbox"/>

Promocja sportu w Gminie

12. Jakie znasz kluby sportowe działające na terenie gminy?

13. Jeśli według Ciebie warto podjąć inne zadania, inicjatywy na rzecz rozwoju sportu w Gminie Wschowa, które nie zostały wcześniej wymienione w ankiecie, to proszę je wymienić poniżej.
